

Jaarbeoordeling CO₂ 2020

8 februari 2021

1	Inhoud	
1	Inhoud	2
2	Bedrijf- en basisgegevens	3
2.1	Activiteiten.....	3
2.2	Organisatorische grenzen.....	3
2.3	Verantwoordelijkheden	3
2.4	Bedrijfsonderdelen.....	3
2.5	Projecten met gunningsvoordeel.....	4
2.6	Operationele grenzen.....	4
2.7	Energieverbruikers.....	5
2.8	Energie verbruikers	5
2.9	Significantie van energieverbruikers en energieprestaties	5
2.10	Factoren die het energieverbruik beïnvloeden.....	6
3	Berekeningsmethodiek	7
3.1	Actuele berekeningsmethodiek & conversiefactoren	7
3.2	Basisjaar	7
3.3	Rapportageperiode	7
3.4	Verificatie	7
3.5	Berekening / allocatie van emissies binnen projecten met gunningvoordeel.....	7
3.6	Wijzigingen berekeningsmethodiek	7
3.7	Herberekening basisjaar & historische gegevens	7
3.8	Uitsluitingen	7
3.9	Opname van CO ₂	7
3.10	Biomassa	7
4	Analyse van de voortgang	8
4.1	Emissies en significant energieverbruik	8
4.2	Jaarverbruik	9
4.3	Projecten met gunningsvoordeel.....	10
4.4	Trends.....	10
4.5	Voortgang reductiedoelstellingen.....	11
4.6	Scope 1 & 2 doelstellingen.....	11
4.7	Scope 3.....	11
4.8	Onzekerheden	12
4.9	Medewerker bijdrage	12
4.10	Verbeterpunten	12
5	Maatregelen en initiatieven.....	13
5.1	Al getroffen maatregelen 2015 - 2017.....	13
5.2	Op de hoogte blijven.....	13
5.3	Initiatieven.....	13
5.4	Afgeronde initiatieven.....	14
5.5	Mogelijke / afgewezen initiatieven.....	14
5.6	Lopende initiatieven	14

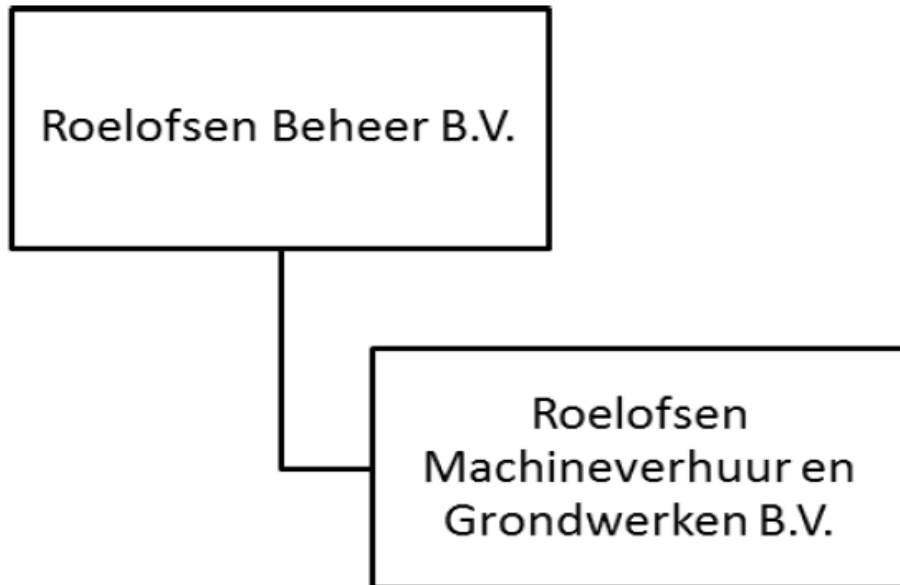
2 Bedrijf- en basisgegevens

2.1 Activiteiten

De activiteiten van Roelofsen zijn het verhuren van machines met en zonder personeel en het uitvoeren van grond-, weg- en waterbouwprojecten.

2.2 Organisatorische grenzen

Voor de CO₂-Prestatieladder worden de volgende organisatieonderdelen meegenomen binnen de organisatorische grenzen:



De organisatorische grenzen zijn bepaald op basis van het GHG-greenhouse protocol (top-down methode). Het uittreksel KvK is opgenomen in het KAM managementsysteem.

2.3 Verantwoordelijkheden

- Eindverantwoordelijke (directie-verantwoordelijke): Mevrouw S. Roelofsen
- Verantwoordelijke stuurcyclus (CO₂-coördinator): Mevrouw S. Roelofsen
- Contactpersoon emissie-inventaris (footprint): Mevrouw M. van Baar

2.4 Bedrijfsonderdelen

In tabel 1 zijn de bedrijfsonderdelen van Roelofsen vermeld. Deze onderdelen geven inzicht in de grootte van de bedrijfsinrichting en gewerkte uren.

Onderdeel	Vloeroppervlak [m ²]	Bedrijfstijd [uren per jaar]	Toelichting
Kantoren	333	3360	-
Werkplaats	297	1780	-
Magazijn	89	-	-
Opslag en werkplaats	832	-	-
Projectlocaties	PM	PM	PM
<i>Totaal</i>	<i>1551</i>	<i>5140</i>	PM

2.5 Projecten met gunningsvoordeel

In de beoordelingsperiode zijn de volgende projecten met gunningsvoordeel actief:

- Maaiwerkzaamheden perceel 9 Schermer (t/m april 2020);
- Maaiwerkzaamheden perceel 11 Heemskerk en Beverwijk (t/m april 2020).

De projecten met gunningsvoordeel hebben geen afwijkende emissiestromen als de emissiestromen op andere projecten. De projecten hebben geen afwijkende emissiestromen, doordat er vergelijkbare machines worden gebruikt als op andere projecten, dit geldt ook voor de bedrijfsauto's. Op het projecten wordt geen gebruik gemaakt van gas en elektra.

De belangrijkste emissiestromen zijn:

- Diesel werktuigen;
- Benzine werktuigen;
- Bedrijfsauto's diesel.

Maatregelen op de projecten worden bedrijfsbreed ingezet, deze zijn vermeld in het hoofdstuk maatregelen.

2.6 Operationele grenzen

Bij het bepalen van de operationele grenzen wordt onderscheid gemaakt tussen Scope 1, 2 & 3 categorieën. In de scope-indeling van de CO₂- Prestatieladder houdt dit het

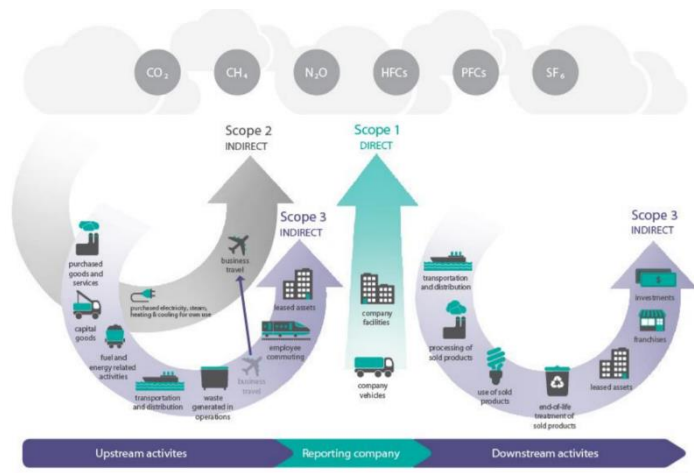
volgende in:

Scope 1 is alle directe CO₂-uitstoot van het bedrijf.

Scope 2 (incl. zakelijk verkeer) is alle indirecte CO₂-uitstoot die direct te

beïnvloeden is, namelijk uitstoot door elektriciteit, vlieggreizen en zakelijke kilometers met privé-auto's.

Scope 3 is alle overige indirecte uitstoot.



Als onderdeel van het energiemanagementsysteem worden de energiegebruikers binnen de organisatie beschreven en wordt een overzicht van de emissiebronnen weergegeven. Als er binnen de organisatie door veranderde organisatiegrenzen of de aankoop van nieuwe kapitale goederen sprake is van nieuwe emissiestromen dan worden deze opgenomen in de emissie inventaris en onderliggende jaarbeoordeling.

De actuele emissiestromen binnen de operationele grenzen zijn:

- Scope 1:
 - Verwarming kantoor en overige bedrijfsgebouwen;
 - Brandstofverbruik wagenpark (bedrijfswagens);
 - Brandstofverbruik materieel.
- Scope 2:
 - Elektriciteit kantoor en overige bedrijfsgebouwen.
 - Zakelijke kilometers met privé auto's
- Scope 3:
 - Transport.

2.7 Energieverbruikers

Jaarlijks worden in onderliggende jaarbeoordeling de energieverbruikers van de organisatie herzien. Deze energieverbruikers hebben veel invloed op de CO₂ uitstoot binnen Roelofsen.

De wijzigingen binnen de emissiestromen- en of energieverbruikers in de afgelopen periode zijn:

- Diverse nieuwe investeringen en vervangingen:
 - Balenpers;
 - Pers/wikkelcombinatie;
 - Mini en midishovel;
 - Trekker (vervanging);
 - Midikraan (vervanging);
 - Mobiele kraan (vervanging);
 - Pick Up (vervanging);
 - Oprijwagen.

De KAM-coördinator beschikt over de energieverbruiksoverzichten van de meest materiele emissies. Gedurende het jaar worden deze overzichten bijgewerkt en indien nodig aangevuld met accuratere gegevens.

2.8 Energie verbruikers

Onderstaand zijn de energieverbruikers van Roelofsen in kaart gebracht.

Elektriciteit:

- Verlichting;
- Kantoorapparatuur;
- Warmtepomp;
- ICT-apparatuur;
- Keukenapparatuur;
- Elektrisch handgereedschap.

Gas:

- Aardgas, n.v.t.
- Propaan (uitgesloten).

Diesel:

- Bedrijfswagens;
- Materieel, zoals kranen, shovels, tractoren e.d.;
- Materieel voor verhuur.

Benzine

- Quad;
- Boten;
- Klein materieel (bosmaaiers e.d).

2.9 Significantie van energieverbruikers en energieprestaties

Materieel (kranen, machines, vrachtauto's en bedrijfsauto's) is verantwoordelijk voor 97% van de CO₂-uitstoot. Bij het opstellen hiervan is gebruik gemaakt van de geïnventariseerde vermogens van de betreffende verbruikers. Het complete bezettingsoverzicht is beschikbaar bij de KAM-coördinator van Roelofsen.

2.10 Factoren die het energieverbruik beïnvloeden

In deze jaarbeoordeling wordt het energieverbruik gerelateerd aan factoren die het energieverbruik waarschijnlijk hebben beïnvloed. Het voordeel van het beschouwen van het specifieke energieverbruik is dat het verbruik op deze manier als het ware wordt gecorrigeerd voor allerlei invloeden. In het geval van Roelofsen wordt het energieverbruik hoofdzakelijk beïnvloed door de omzet en gewerkte uren.

Tabel 2: Factoren die energiegebruik beïnvloeden

	2013	2016	2017	2018	2019
Gewerkte uren in FTE	10,60	15,75	17,50	22,2	19,2
	2020	2021	2022	2023	2024
Gewerkte uren in FTE	19,68				

3 Berekeningsmethodiek

Het berekenen en beoordeling van de CO₂ van de organisatie is onderdeel van het Energiemanagementsysteem dat in het kader van de CO₂-prestatieladder is ingevoerd. Om deze reden is het meest recente Handboek (3.1) CO₂-prestatieladder zoals uitgegeven door de Stichting Klimaatneutraal Aanbesteden & Ondernemen (SKAO) leidend binnen de berekeningsmethodiek.

3.1 Actuele berekeningsmethodiek & conversiefactoren

Het meest recente Handboek CO₂-prestatieladder zoals uitgegeven door de SKAO vormt de basis voor de berekeningen binnen emissie inventaris en jaarbeoordeling. De emissiefactoren zoals genoemd op de website www.co2emissiefactoren.nl worden aangehouden. Voor de onderliggende rapportage zijn de emissiefactoren gebruikt geldend op de datum van onderliggend rapport.

3.2 Basisjaar

Het basisjaar is 2013.

3.3 Rapportageperiode

Deze jaarbeoordeling is opgesteld conform ISO14064 en beschrijft de CO₂-emissies van 2020 (01-01-2020 tot 31-12-2020).

3.4 Verificatie

De emissie inventaris is niet geverifieerd.

3.5 Berekening / allocatie van emissies binnen projecten met gunningvoordeel

Zie paragraaf 2.5.

3.6 Wijzigingen berekeningsmethodiek

Er zijn geen wijzigingen in de berekeningsmethodiek.

3.7 Herberekening basisjaar & historische gegevens

In januari 2021 heeft een herberekening plaats gevonden door de publicatie van de nieuwe emissiefactoren van www.co2emissiefactoren.nl. Er is aangeraden om de jaren 2015 – 2019 opnieuw te berekenen. Momenteel is 2019 en 2020 herberekend, overige jaren worden komend jaar opgepakt. Het basisjaar 2013 is niet herberekend conform voorschriften van de website. Voor deze rapportage heeft het een goede vergelijking om alleen 2019 en 2019 inzichtelijk te hebben voor de vergelijking.

3.8 Uitsluitingen

Er worden zeer kleine hoeveelheden propaan gebruikt in de werkplaats, dit is minder dan 0,5% van de footprint, hierdoor is deze energiestroom uitgesloten.

3.9 Opname van CO₂

Er heeft in de afgelopen periode geen opname van CO₂ plaatsgevonden binnen de bedrijfsactiviteiten.

3.10 Biomassa

Er is in de afgelopen periode geen gebruik gemaakt van biomassaverbranding.

4 Analyse van de voortgang

4.1 Emissies en significant energieverbruik

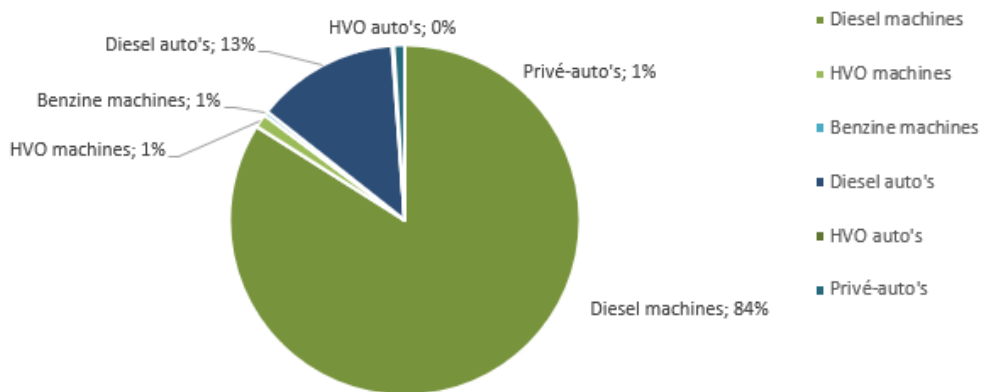
In 2020 bedroeg de totale CO₂-footprint van Roelofsen 578,6 ton CO₂

Uit de emissie inventaris blijkt dat de volgende energiestromen het meest significant zijn:

- Diesel:
 - Brandstofverbruik door materieel, 85% (kranen, shovels, dumpers e.d.)
 - Brandstofverbruik door autoverkeer 15% (bedrijfsauto's en bedrijfsbussen).

Naar de onderstaande grafiek en tabel gekeken is te zien dat 100% van de uitstoot wordt veroorzaakt door het brandstofverbruik (diesel) van de machines en bedrijfsauto's. De meeste CO₂-uitstoot wordt veroorzaakt door de projecten (100%). Gezien het type organisatie dat Roelofsen is, valt te verwachten dat de overhead-activiteiten een zeer kleine plaats innemen. Het nemen van maatregelen op het gebied van diesel levert dan ook de meeste milieuwinst op. De maatregelen zijn hier voor een groot deel op gericht.

Co2 uitstoot 2020



4.2 Jaarverbruik

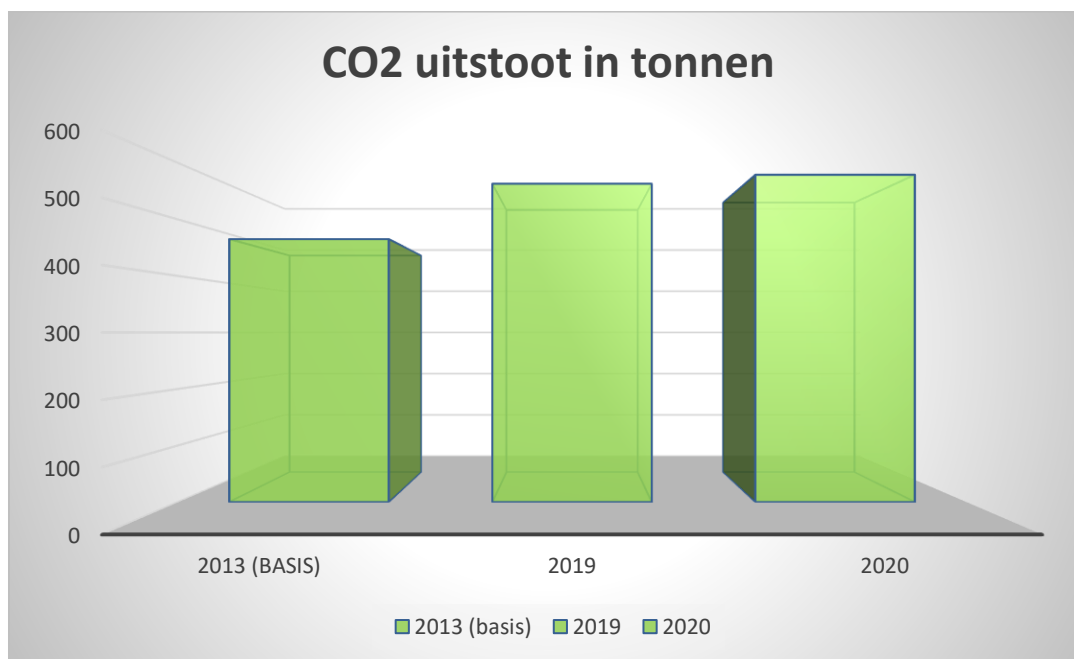
Het jaarlijkse energieverbruik van Roelofsen over de laatste volledige kalenderjaren is waar mogelijk vastgesteld op basis van maand- en jaarfacturen en opgaven van brandstofleveranciers en weergegeven in de onderstaande tabel. In onderstaande tabel zijn uitsluitend de herberekende jaren + basisjaar opgenomen.

Energieroom	Eenheid	2013 (basisjaar)	2019	2020
Elektra	kWh	19.241	6.869	- 1.093
Elektra Projecten	kWh	Nvt	Nvt	Nvt
Gas	m3	4.937	0	0
Diesel werktuigen	L	107.319	144.292	64.963
Diesel werktuigen HVO20 (diesel deel)	L	0	0	83.996
Diesel werktuigen HVO20 (HVO deel)	L	0	0	20.999
Diesel werktuigen HVO100	L	0	0	2.179
Benzine werktuigen	L	381	714	827
Bedrijfsauto's diesel	L	28.945	25.524	12.048
Diesel auto's HVO20 (diesel deel)	L	0	0	11.382
Diesel auto's HVO20 (HVO deel)	L	0	0	2.846
Bedrijfsauto's benzine	L	Nvt	Nvt	Nvt
Zakelijke km met privé auto	Km	19.631	33.081	27.939
Gasflessen	Kg	Nvt	Nvt	Nvt
CO2 uitstoot	Ton	464,90	562,8	578,6
FTE	FTE	10,6	19,2	19,68
CO2 / FTE	Ton	43,90	29,31	29,40
CO2 / omzet	Gram	15,60	13,65	12,43
Emissies Scope 1	Ton	450,10	555,9	572,8
CO2 / FTE scope 1	Ton	42,46	29,31	29,40
Emissies Scope 2 + zakelijk verkeer	Ton	14,80	6,9	5,8
CO2 / FTE scope 2	Ton	1,40	0,36	0,29
Uitstoot Projecten	Ton	445,90	562,8	578,6
Uitstoot overhead	Ton	19	0	0
Projecten met gunningsvoordeel	Ton	Nvt	144	11,23
Perceel 9	Ton	Nvt	6,74	0,74
Perceel 11	Ton	Nvt	7,65	0,38
Perceel 8	Ton	Nvt	Nvt	4,68
Perceel 10	Ton	Nvt	Nvt	4,74

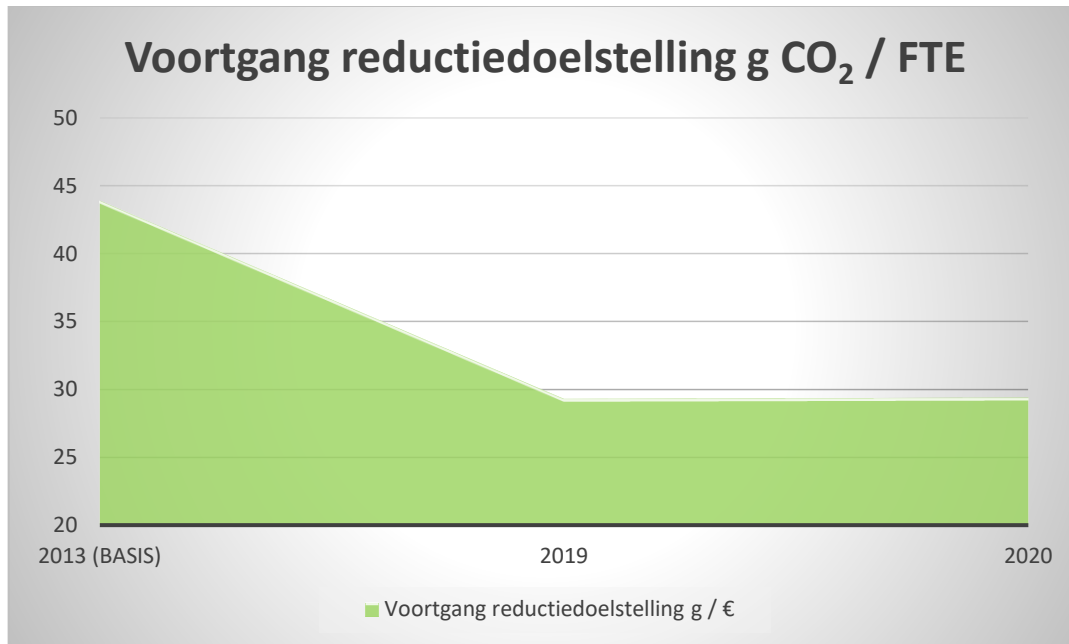
4.3 Projecten met gunningsvoordeel

Binnen Roelofsen worden de belangrijkste emissies veroorzaakt op de projecten, hierdoor is ervoor gekozen om de bedrijfsdoelstelling te hanteren voor de projecten. 1% CO₂ reductie per jaar, deze dus mee te laten lopen op de bedrijfsbreedde doelstelling. De projecten met gunningsvoordeel zijn hetzelfde qua uitstoot als de overige werkzaamheden. Hierdoor is gekozen te metingen te doen a.d.h.v. omzet. In 2020 zijn nieuwe projecten gestart. Deze projecten zijn net als de andere projecten percelen die onderhouden worden. Door het aannemen van deze projecten zal niet worden afgeweken van de doelstelling en maatregelen. Maatregelen worden bedrijfsbreed genomen. Duidelijk is te zien dat afgelopen jaar het laatste jaar van het bestek, zaken zijn afgerond voor de percelen 9 en 11. Hierdoor zijn de uitstoten ook lager. De doelstelling is dus behaald. De overige percelen nemen deze werkzaamheden over. In 2019 en 2020 zijn diverse maatregelen genomen t.b.v. maaierwerk. Deze worden ook bedrijfsbreed ingezet. De maatregelen geven een positief beeld weer.

4.4 Trends



4.5 Voortgang reductiedoelstellingen



4.6 Scope 1 & 2 doelstellingen

ROELOFSEN BV wil in 2023 ten opzichte van 2013 10% minder CO₂ uitstoten**.

Scope 1: 7% reductie in 2023 ten opzichte van 2013;

Scope 2 + zakelijke verkeer: 3% reductie in 2023 ten opzichte van 2013.

*Deze doelstellingen zijn gerelateerd aan het aantal FTE.

Binnen Roelofsen de totale CO₂ uitstoot als gerelateerd aan FTE's behoorlijk gedaald in 2020. Er is een reductie van ruim 33% gemeten ten opzichte van het basisjaar. Ten opzicht van 2019 is een zeer kleine stijging te zien. De oorzaak hiervan is een toename van brandstofverbruiken vanwege de Coronacrisis. De stijging in CO₂ uitstoot is heel erg beperkt gebleven, vanwege de inzet van HVO diesel.

Reductie scope 1 nagenoeg hetzelfde als het totaal, ook hier is een reductie van 33% gerealiseerd t.o.v. het basisjaar 2015.

Reductie scope 2 is behoorlijk gedaald, vanwege inkoop van groene stroom, warmtepomp en zonnepanelen. De reductie is bijna 80%. Beide doelstellingen zijn hiermee ruimschoots behaald. Er zal in 2021 worden bekeken of de doelstelling zal worden bijgesteld.

4.7 Scope 3

De doelstelling is een reductie van 5% op de totale CO₂ uitstoot in 2022 ten opzichte van 2017 (eis 4.B.1). In de ketenanalyse is het plan van aanpak opgenomen.

In 2020 is de ketenanalyse geactualiseerd, het onderwerp is tevens breder genomen, omdat in de praktijk blijkt dat Roelofsen zich niet alleen beperkt tot reductie binnen de transport keten, maar samenwerkingen aangaat met derden om brandstof te reduceren. Belangrijke maatregelen en afspraken die gemaakt zijn afgelopen jaar zijn:

- Stallen van materieel op terreinen en projecten van Roelofsen;
- Afspraken over verplaatsen van materieel op afstand;
- Samenwerking bij ophalen van afvalstromen;
- Inzet van HVO diesel op projecten.

De genomen maatregelen hebben geleid tot een CO₂ reductie van ruim 11 ton CO₂ uitstoot. De directie is zeer tevreden met dit resultaat. Naar verwachting zal de doelstelling met deze voortgang behaald gaan worden.

Roelofsen ziet zichzelf als koploper / middenmoter. Binnen de branche zijn zij een van de weinigen die gecertificeerd zijn op niveau 5. Bij de bijeenkomst van CUMELA is aan de hand van een benchmark gezien dat de uitstoot per FTE hoger is dan die van Roelofsen. Dit bevestigt het beeld van koploper. Qua maatregelen op basis van de maatregelenlijst ziet het bedrijf zich als koploper/middenmoter, de maatregelen krijgen veel aandacht. Sommige maatregelen zijn zeer vooruitstrevend, maar andere ook wat richting de middenmoot. De organisatie is tevreden met de status.

4.8 Onzekerheden

Er zijn geen onzekerheden.

4.9 Medewerker bijdrage

Roelofsen maakt het op de volgende manier mogelijk voor medewerkers om bij te dragen aan en mee te denken over CO₂-reductie:

- Medewerkers kunnen contact op nemen met de KAM-coördinator voor ideeën met betrekking tot de CO₂-reductie.
- Medewerkers kunnen letten op het brandstof- en elektriciteitsverbruik door hier bewust mee om te gaan en anderen te wijzen op de bewust omgang hiervan.

De medewerkers hebben in deze periode de volgende acties ondernomen: bijwonen van toolboxmeetings en ontvangen instructies. Komend jaar zullen meer acties worden uitgezet.

4.10 Verbeterpunten

Er zijn geen verbeterpunten ten aanzien van de PDCA cyclus en de norm. De geconstateerde opmerkingen uit de interne beoordeling en interne audit zijn direct opgepakt. Inhoudelijke ontwikkelingen of verbeterpunten zijn opgenomen in de directiebeoordeling.

5 Maatregelen en initiatieven

Een daling van het energieverbruik leidt in bijna alle gevallen ook tot CO₂-reductie. Het nemen van maatregelen die het energieverbruik verlagen dragen daardoor bij aan het behalen van de CO₂-reductiemaatregelen. In het onderstaande overzicht staan de maatregelen die al getroffen zijn.

In onderstaande tabel worden de verantwoordelijken voor de reductiemaatregelen beschreven.

Maatregel	Verantwoordelijke	Tijdsbestek	Beschikbare middelen	Verwachte reductie	Scope
Alternatieve brandstof voor nieuwe/ vervangende voertuigen	Directie	2013 - 2023	Subsidie Financiering	1%	1
CO ₂ zuinige voertuigen	Directie	2013 - 2023	Financiering	2%	1
Brandstofregistratiesysteem	Directie	2017 - 2022	Financiering	1%	1
Cursus het nieuwe rijden / draaien	KAM coördinator	2017 - 2022	€ 1.000,00	1%	1
Campagne bewust wording	KAM coördinator	2017 - 2022	Tijd: 30 uur per jaar	2%	1
Groene stroom uit Nederland	Directie	2017	20 uur	95%	2
Aanschaf zonnepanelen	Directie	2019	40 uur	95%	2
Aanschaf Warmtepomp	Directie	2018	50 uur	5%	1

5.1 Al getroffen maatregelen 2015 - 2020

- Diverse machines vervangen;
- Inzet HVO diesel;
- Aanschaf zonnepanelen;
- Aanschaf nieuw (groot) materieel;
- Diverse samenwerkingen met collega-bedrijven;
- Communicatie d.m.v. pubquiz;
- Aanschaf CO₂ reducerend materieel;
- Energieanalyse CO₂ reductie bij aanschaf Ledverlichting;
- Aanschaf warmtepomp;
- Uitrusting machines met GPS systemen;
- Aanschaf bandenspanningsmeters;
- Aanschaf nieuwe Baggerbak;
- Cursus het nieuwe draaien;
- Gebruik GPS Buddy.

Overige genomen maatregelen zijn opgenomen in de maatregelenlijst van SKAO.

5.2 Op de hoogte blijven

Roelofsen blijft op de hoogte van initiatieven die spelen in de markt door:

- Lidmaatschap branchevereniging CUMELA;
 - Belangrijkste ontwikkelingen in de branche;
 - Verschijnt diverse malen per maand.
- Lidmaatschap SKAO
 - Belangrijkste ontwikkelingen van de CO₂ Prestatieladder;
 - Verschijnt diverse malen per maand;
- Lidmaatschap KAM adviseur Nederland
 - Belangrijkste ontwikkelingen van de CO₂ Prestatieladder.

5.3 Initiatieven

Jaarlijks wordt bekeken welke nieuwe initiatieven binnen de sector interessant zijn voor het behalen van de reductiedoelstellingen. In dit beoordelingsverslag wordt bekeken of de initiatieven

nog actueel zijn of reeds zijn afgerond. In de directiebeoordeling wordt besproken aan welke initiatieven deelgenomen wordt en worden deze keuzes verklaard.

5.4 Afgeronde initiatieven

- Geen.

5.5 Mogelijke / afgewezen initiatieven

- Deelname aan duurzameleverancier.nl.
 - Aangaan gezamenlijke doelstelling van streven naar een reductie van 20% in het jaar 2020.
 - Delen van uitstoot gegevens;
 - Deelnemen aan bijeenkomsten om gezamenlijk de uitstoot van CO2 te reduceren;
 - Versterken van de keten door middel van bijeenkomsten;
 - Kosten bedragen € 50,- per jaar.
 - Het initiatief is niet van toepassing, omdat Roelofsen van mening is dat het initiatief te weinig interactie en vernieuwing biedt.
- Milieubarometer
 - De Milieubarometer maakt de milieuscore, CO₂-footprint en bijbehorende kosten van uw bedrijf of instelling eenvoudig en snel zichtbaar;
 - Daarnaast biedt de milieubarometer benchmarks met collega-bedrijven, waardoor een goede impressie kan worden verkregen van het niveau waarop Roelofsen opereert.
 - Kosten bedragen € 198,- eerste jaar en erna € 65,-.
 - Het initiatief is niet van toepassing, omdat Roelofsen van mening is dat het initiatief te weinig interactie en vernieuwing biedt.

5.6 Lopende initiatieven

- Deelname aan CO2 initiatief van CUMELA sturen op CO2.
 - o Driemaal per jaar wordt een bijeenkomst gehouden met andere CO2 gecertificeerde bedrijven.
 - o In deze bijeenkomsten wordt als werkgroepen gewerkt om tot ideeën te komen voor het reduceren van CO2 uitstoot in onze werkprocessen. In de werkgroepen worden mogelijkheden, maatregelen en problemen omtrent de CO2 Prestatieladder besproken. Tevens worden ideeën omtrent CO2 reductie besproken met elkaar.
 - o Budget: €500,00 per jaar lidmaatschap.